

國立暨南國際大學
106 年度校務基金績效報告書

107 年 3 月 12 日

目 錄

頁次

前 言	1
一、106 年度教育績效目標之簡述.....	1
(一) 增進改善招生策略	1
(二) 建構職涯輔導與校友服務	1
(三) 推動電子公文整合系統	2
(四) 污水回收再利用	2
(五) 提升教師研究能量	2
(六) 提高專利媒合機會	2
(七) 人文學院	2
(八) 管理學院	3
(九) 科技學院	3
(十) 教育學院	3
二、績效目標達成情形 (包括投資效益).....	4
(一) 增進改善招生策略	4
(二) 建構職涯輔導與校友服務	12
(三) 推動電子公文整合系統	16
(四) 污水回收再利用	17
(五) 提升教師研究能量	17
(六) 提高專利媒合機會	18
(七) 人文學院	19
(八) 管理學院	19
(九) 科技學院	19
(十) 教育學院	23
(十一) 投資績效	25
三、財務變化情形	26
(一) 收入決算數與收入預算數之比較(詳附表一)	26
(二) 支出決算數與支出預算數之比較(詳附表一)	27
(三) 決算與預算餘絀之比較	28
(四) 現金流量結果(詳附表二)	30
(五) 可用資金變化情形(詳附表三)	33
(六) 資產負債情況(詳附表四)	35
四、檢討及改進	38

(一) 增進改善招生策略.....	38
(二) 建構職涯輔導與校友服務.....	40
(三) 推動電子公文整合系統.....	40
(四) 污水回收再利用	41
(五) 提升教師研究能量	41
(六) 提高專利媒合機會.....	42
(七) 人文學院.....	42
(八) 管理學院.....	42
(九) 科技學院.....	43
(十) 教育學院.....	43
五、綜合結論.....	45

前 言

本報告以 106 年度財務規劃報告書之教育績效目標為基礎，就現況與目標達成之情形，並配合 106 年度校務發展目標與財務預算規劃，做詳細檢視與分析其問題並提出改善之道。本報告首先陳述 106 年度各單位設定之績效目標，提報單位包括教務處、學務處、總務處、研發處、國際處、環境安全衛生中心、人文學院、管理學院、科技學院及教育學院；接著就年度工作重點做說明，對年度預期效益進行檢視。最後針對各單位達到成效與未達成原因做檢討，寫成校務基金績效報告書。

一、106 年度教育績效目標之簡述

(一) 改善招生策略，增進教學創新

本校教育績效目標首重招生策略改善並增進教學創新，旨在提高新生報考人數及註冊率，吸引優秀學子報考及就讀本校，招收更多海外僑生、外國學生及陸生來校就讀，以擴增生源。目前正同時也研議跨領域學分學程，整合四個學院教學資源，持續開設各項跨領域學分學程，以提供學生多元跨領域學習機會，同時推廣跨域學習風氣，提升學生學習動機與學習成效。另本校正籌設數位學習的教學與創新機制，產出多元、具特色及符合學生需求的數位課程，提升師生對於數位教學平台的使用率。此外，為落實本校設校宗旨與目標，國際化績效目標聚焦於強化學生國際移動力，提升境外學生質量。

(二) 建構職涯輔導與校友服務

改善招生策略及提升教學二者合一的共同作法，是建構學用合一的職涯輔導與校友服務，結合校友服務於職涯輔導系列活動的設計推廣，強調生涯與職涯輔導服務之連貫性，並融合校友服務，整合校內外相關資源，提升學生職場適應力與就業競爭力。同時，設置並落實執行各類獎助學金，積極與相關基金會聯繫，結合校內外資源協助學生緩解經濟問題。另協助申辦就學貸款、辦理學雜費減免及弱勢學生助學金等，以減輕學生與家長之就學負擔。若學生在校期間發生因偶發事件導致生活陷入困境，本校設有急難救助金及生活助學金，提供生活費補助以協助學生渡過困難，讓學生能安心學習。

(三) 推動電子公文整合系統

行政院自 99 年 1 月 25 日函頒「電子公文節能減紙推動方案」，要求各機關應於 104 年底前，達成公文全程電子化處理及減紙 30% 目標。本校為達到此目標，刻正規劃建置具有公文線上簽核功能的公文及檔案整合系統，包含：公文製作、公文管理、線上簽核、檔案管理及數位儲存等各項整合性資訊服務，提供一套共通性且能集中管理的資訊系統，並含電子公布欄、公文稽催等實用功能，為本校建置完整的電子化、無紙化，文檔合一的資訊服務作業環境。

(四) 污水回收再利用

本校污水處理廠主要處理全校師生每日產生之生活污水，污水廠對於處理技術與操作維護保養管理要求嚴謹，處理後放流水之各種污染物濃度均符合放流水標準，部分回收水將回收再利用於校內澆灌及日、月池景觀池，以期達到水資源永續利用，另為配合節能減碳政策，持續調整相關操作流程以減少用電量為目標。

(五) 提升教師研究能量

建構終身學習型大學，擴大推廣教育規模，並增加教育部與科技部專題研究計畫核定通過率，協助媒合本校專任教師共同研提各類型計畫補助申請，為校爭取資源，提升本校研究能量。

(六) 提高專利媒合機會

促進學用合一的積極作法，是結合社區力量共同推動學生職涯發展。本校鼓勵埔里當地產業進駐育成中心，透過近距離觀察產業了解其需求，同時邀請本校教師／學生組成創業輔導團隊，輔導進駐廠商，促進學校與地方產業的合作關係。此外，本校已獲證之專利發明，將請發明人提供完整專利資料表，由創業育成中心建立檢索平台，供業界廠商瀏覽，設計完整專利技轉制度，提高技轉速度及與專利媒合機會。

(七) 人文學院

人文學院教育績效目標首重招生策略改善與增進，除積極爭取本地生就讀之外，將積極協助推廣外籍生及僑生招生工作，以擴大生源，並持續追蹤外籍生及僑生在校學習適應情況，強化僑生及外國學生獎補助及輔導機制，以提高外籍生及僑生報到率。未來將持續強化人文學院東南亞研究之特色，配合當前社會新住民人口

之增加，朝向成立新住民學位學程專班進行規劃。

(八) 管理學院

管理學院在科技整合與資源共享的原則下，積極結合產學資源，透過正式課程、非正式課程及潛在課程，落實培育學生具有基礎能力、專業能力以及人文素養，增加學生自信以及就業競爭優勢，培育「理論與實務並重，敬業樂群之現代經營管理人才」。

(九) 科技學院

科技學院之整體教育績效目標有「理論與實務並重」、「人文與科技兼備及術德兼修」、「具國際視野及創新思考」三大方向，院內各系也以培育具備跨領域學能且富有獨立研究能力之專業人才為目標，積極推動發展。

(十) 教育學院

教育學院的教育目標包含翻轉教育、縮短學用落差、深化在地關懷、開展國際視野四個面向。院內各系所嘗試進行改造與創新，發展特色課程，深耕教師專業發展，培養學生在地文化認同與社會關懷能力，增進其全球移動能力，並強調延長與深化海內外實習與產學合作，期能培育具備在地化、專業化、國際化「三化」能力之未來人才。

二、績效目標達成情形（包括投資效益）

（一）增進改善招生策略

1. 提高新生註冊率，吸引優秀學子報考及就讀本校

- (1) 本校 106 學年度學士班註冊率 95.64%、碩士班 60.31%、碩士在職專班 79.61%、博士班 83.33%，全校註冊率為 83.03%。如含境外生外加名額，106 學年度學士班註冊率 86.49%、碩士班 59.26%、碩士在職專班 81.13%、博士班 83.10%，全校註冊率為 79.00%。近 3 年各學制新生註冊率詳如下表，其中學士班均能穩定維持 95% 左右，碩士班則由 73% 下滑至 69%，博士班經過招生名額調整及寄存的改善措施後，註冊率則由 69% 提升至 83%（如下表 1）。

表 1 104-106 學年度新生註冊率

學年度 班別	104學年度		105學年度		106學年度	
	新生 註冊率	新生註冊率(含 外加)	新生 註冊率	新生註冊率(含外 加)	新生 註冊率	新生註冊率 (含外加)
學士班	95.64%	86.04%	95.95%	86.12%	95.64%	86.49%
碩士班	67.73%	67.63%	59.65%	59.16%	60.31%	59.26%
碩士在 職專班	94.04%	93.33%	94.74%	95.52%	79.61%	81.13%
碩士班 小計	73.54%	73.54%	68.36%	68.94%	69.66%	69.76%
博士班	69.70%	70.89%	92.98%	84.81%	83.33%	83.10%
合計	85.82%	81.35%	84.74%	80.25%	83.03%	79.00%

- (2) 「國立暨南國際大學招生策略小組設置要點」已於 106 年 6 月 7 日第 476 次行政會議審議通過。目前已邀請業務相關單位主管組成本校校級招生策略小組，於 107 年 3 月 7 日召集小組成員會議，整合校內各相關單位資源，擬定各項招生策略與推動方案，有效提昇學校整體對外宣傳及招生成效。預計 107 學年度新生註冊率（不含外加名額）可穩定維持在學士班 95%、碩士班 70% 及博士班 80% 之水準。

- (3) 目前教務處招生組已逐步建立校內招生名額調整機制，於每年 4 月提報教育部總量計畫書前，先依據校內招生名額調整機制進行名額預配，並由教務長邀集四院院長召開名額協調會，討論各系所名額分配，綜合評估調整系所招生名額，以提高名額使用率。
- (4) 藉由新生獎學金設置及加強錄取生輔導方式（如：系主任親自與新生聯繫），以提高新生對學校之認同感及就讀意願。另為因應少子化所帶來生源不足的困境，積極參與海外及大陸地區招生宣傳活動，吸引海外僑生、國際學生及陸生來校就讀。
- (5) 其他招生策略辦理情形：
- i. 積極與重點高中簽訂策略聯盟：目前共有新北市立三民高級中學等 9 所高中與本校簽約。
 - ii. 積極邀請高中蒞校參訪，派員參加高中模擬面試、大博會及系所宣導活動。
 - iii. 為爭取更多優秀的海外僑生及外國學生來校就讀，派員前往馬來西亞、澳門、香港各地所舉辦之海外教育展設攤參展，增加學校曝光率及知名度，藉由宣傳及解說讓海外學生及家長對暨大有更進一步的認識。
 - iv. 適度擴增熱門科系僑外生招生名額、與馬來西亞董總及緬甸華語中學合作師資培育專班及開設教政系僑外高階教育人員博士專班等，進而吸引更多的僑生、外國學生選擇至本校就讀。
 - v. 鼓勵及補助各學院辦理寒、暑假高中營隊活動，讓更多學生提早認識本校美麗的校園環境及優良的師資與設備資源等，提高其就讀本校意願。
 - vi. 配合每學年系所增設調整核定情形，修正本校簡介招生文宣，並更新校園風景及活動照片。另本校秘書室業於 106 年 10 月拍攝招生影片，並放置於 youtube 網站，透過加強觸及人數之方式，促使更多學子認識本校，進而吸引優秀學子報考。

2. 整合四院教學資源，提供多元跨領域學習機會

- (1) 隨著社會的演進，擁有兩項以上職能專長的跨領域人才已成為目前社會的人才需求趨勢，因此，培育學生擁有第二專長與跨領域之視野為本校目前持續努力的重點方向。本校統整現有資源，結合相關師資、設備與課程，提供學生專業、多元與跨領域的學習環境，經教務會議討論通過學分學程設置辦

法，將學分學程分為專業學程、就業學程、跨領域學程三種。

- (2) 本校 106 年度開設新興領域及跨領域學分學程共計 19 個，並於 106 年 11 月 22 日辦理 106 年度學分學程成果發表暨招生說明會，參與活動的師長與同學共計二百餘人，活動圓滿完成。另各學程主辦單位每學期會定期辦理招生宣導活動，鼓勵學生申請修習學程，106 年度累計申請修習學程在學學生人數共計 548 人，完成學程課程並取得學分學程證明書共計 65 人。
- (3) 104 至 106 年度本校獲得教育部教學增能計畫補助，教務處持續輔導鼓勵各教學單位合作開設各項學分學程，近 3 年開設學分學程數、修習學程人數及完成學程取得學程證明書人數均呈現逐年增加之情形（如下表 2）。

表 2 近 3 年學分學程開設情形

年度	開設學程數	修習學程人數	完成學程取得學程證明書人數
104	15	493	13
105	18	539	53
106	19	548	65

3. 積極推動數位學習的教與學創新

- (1) 本校數位教學資源網站，其內容包括教材、課程與資料庫、教學心得分享、教學知能講座研習等內容，提供教師自我精進之便利管道，並結合 Moodle 課程網，鼓勵教師將課程教材上傳至 Moodle 課程網，成資源共享之風氣，以提升學生的學習成效，並於 105 年引進虛擬攝影棚錄播設備系統，提供教師現場製播資源，並辦理相關教育訓練，以強化教學設備，提升數位課程教學品質。
- (2) 依本校數位學習教材與課程製作獎(補)助辦法，本校於 106 年度計審核通過 17 件（105-2 學期 8 件、106-1 學期 9 件）製作數位教材與課程補助案，補助金額共計 50 萬元，鼓勵老師及學生建立數位團隊，並於期末發表及展示成果，以達教學資源相互觀摩之效。近 3 年度數位學習課程及教材獎補助通過件數及補助金額均有逐年增加之情形（如下表 3）。

表 3 近 3 年度數位學習課程通過情形

年度	通過件數	補助金額
104	1	21,500 元
105	13	320,000 元
106	17	500,000 元

(3) 本校 106 年度計辦理 3 場數位學習相關研習及數位教學助理培訓活動，吸引 481 人次參與，共培訓 23 位數位教學助理，協助教師製作數位學習教材及開設數位學習課程。另為獎勵教師課程進行校際與國際推廣，目前已推出 1 門課程加入中華開放教育平台。

4. 招生策略之改善涵蓋本地生與境外生（僑生、陸生與外國學生）。針對本地生部分，提高學生國際移動力乃為吸引學生之關鍵之一。

(1) 本校師生國際移動力方面，國際交流與大陸港澳地區交流達成狀況如下：

本校師生國際交流(資料來源：學海築夢、新南向學海築夢、學海飛颺、教學創新試辦計畫及校內補助)，可分為教師因公出國(針對帶隊志工、實習及田野調查)、學生海外實習與志工、田野調查及學生出國研修。106 年度共計有 373 人次進行交流，其中教師計 63 人次，學生計 310 人次，統計資料如下圖表所示：

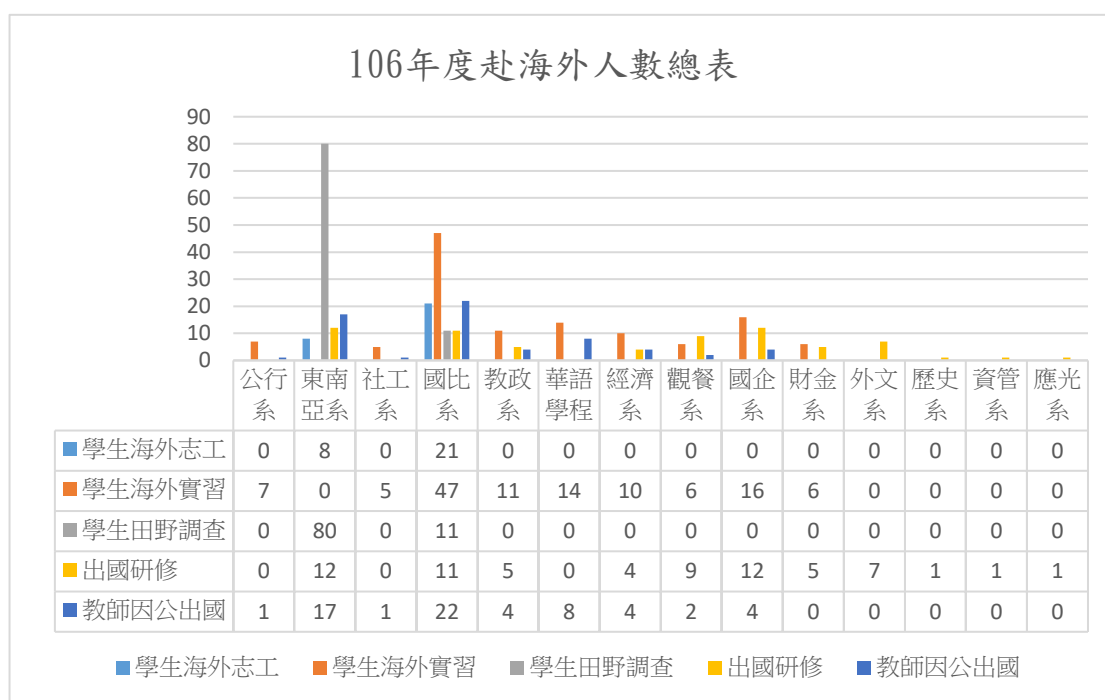


圖 1 106 年度赴海外人數總表

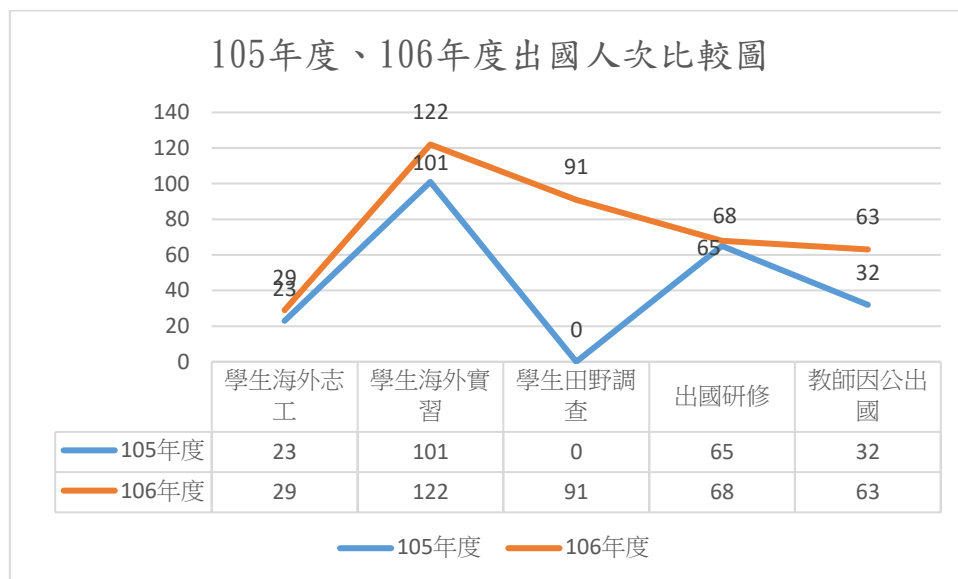


圖 2 105 年度及 106 年度出國人次比較圖

如上圖所示，105 年度出國總人次為 221 人次，相較之下，106 年度不論在學生海外志工、實習及海外研修，人數皆有微幅增加，出國總人次為 373 人次；又加上教育部教學創新試辦計畫的實施，讓更多學生及老師有機會能夠至海外進行田野調查；教師因公出國人數倍增，可見教師們越來越重視國際交流。

本校學生與大陸地區學校進行交流，以交換計畫及短期交流營活動為主，截至 106 學年度止，共薦送 123 名學生進行交換計畫，131 名進行短期交流營活動，總交流人次計 254 人次。各學年度學生赴港澳大陸地區交流情形如下圖所示：

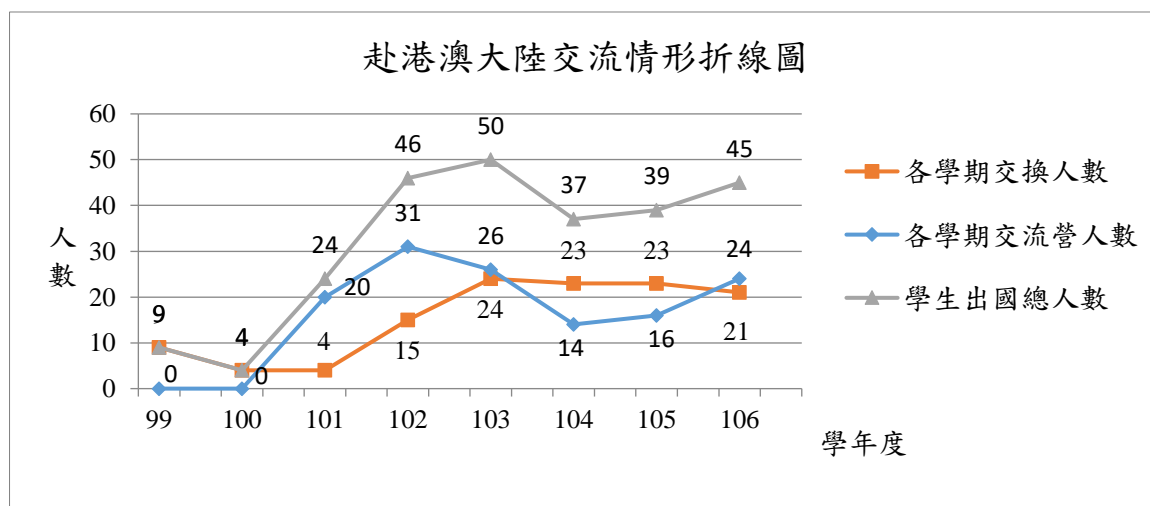


圖 3 赴港澳大陸交流情形折線圖

(2) 招收境外學生部分，目標達成狀況如下：

本校 106 學年度目前在學外國學生，共計 72 名，詳如下表所示：

表 4 本校 106 學年度目前在學外國學生分布情形

學制 國別	學士班		碩士班		博士班		系所分部	合計
	新生	舊生	新生	舊生	新生	舊生		
日本	1		1				外文系 1 名	2
							東南亞系 1 名	
加拿大		1					電機系 1 名	1
印度						3	應化系 3 名	3
俄羅斯		2	1				外文系 1 名	3
							國企系 1 名	
							觀餐系 1 名	
南韓				1		2	華文學程 1 名	3
							教政系 1 名	
							國比系 1 名	
美國						3	國比系 2 名	3
							教政系 1 名	
泰國		1					教政系 1 名	1
馬來西亞	1	1		1	1	3	中文系 1 名	7
							資管系 1 名	
							東南亞系 2 名	
							新興產業博班 1 名	
							諮人系 2 名	
越南	1		4	9	3	21	教政系 9 名	38
							東南亞系 8 名	
							新興產業博班 6 名	
							應化系 3 名	
							華文學程 3 名	
							國企系 3 名	
							電機系 1 名	
							資管系 1 名	
							諮人系 1 名	
							社工系 1 名	
							公行系 2 名	
葡萄牙		2					土木系 1 名	2
							社工系 1 名	
蒙古			1	1		1	東南亞系 1 名	3
							社工系 1 名	
							諮人系 1 名	

表 4 本校 106 學年度目前在學外國學生分布情形(續)

德國						1	東南亞系 1 名	1
緬甸			3		1		公行系 1 名	4
							應化系 1 名	
							觀餐系 2 名	
薩爾瓦多				1			國比系 1 名	1
小計	3	7	10	13	5	34		
總計	10		23		39			72

本校 106 學年度第一學期來校外國交換生共 5 名及實習生 1 名共計 6 名，名單如下表所示：

表 5 本校 106 學年度第一學期來校外國交換生人數

系所	日本	法國	泰國	越南	新加坡	合計
外文系			1	1		2
財金系					2	2
國比系		1(實習生)				1
諮人系	1					1
總計	1	1	1	1	2	6

(3) 僑陸生人數分布情形：

- i. 106 學年第一學期共有 47 名大陸短期研修生來校交流，各姊妹校薦送情形，詳如下表所示：

表 6 本校 106 學年第一學期大陸短期研修生薦送情形

薦送學校	交換生	訪問生	總計	系所(人數)
山東大學威海	2	-	2	中文系(2)
中山大學	1	-	1	國企系(1)
中國社會科學院	2	-	2	國企系(2)
北京科技大學	4	-	4	公行系(4)
仰恩大學	-	2	2	歷史系(1)/資工系(1)
西北農林科技大學	2	-	2	社工系(1 碩)/公行系(1 碩)
東南大學	4	-	4	經濟系(1)/國企系(1)/ 財金系(1)/土木系(1)
青島理工大學	-	3	3	社工系(1)/財金系(2)
南開大學	1	-	1	中文系(1)
哈爾濱工程大學	1	-	1	社工系(1)
香港樹仁大學	1	-	1	中文系(1)
浙江工業大學	1	-	1	公行系(1)

表 6 本校 106 學年第一學期大陸短期研修生薦送情形(續)

浙江師範大學	3	-	3	國企系(1)/電機系(1)/諮人系(1)
浙江理工大學	2	-	2	財金系(2)
華北電力大學	3	-	3	公行系(1 學/1 碩)/資工系(1)
華南師範大學	4	-	4	公行系(1 碩)/財金系(2)觀餐系(1)
華僑大學	2	-	2	觀餐系(1 學/1 碩)
暨南大學	6	-	6	中文系(1)/外文系(1)/公行系(1)/ 經濟系(1)/國企系(1)/土木系(1)
瀋陽師範大學	2	1	3	國比系(1 碩)/教政系(2 碩)
總計	41	6	47	

ii. 106 學年度在學僑生人數統計表：

表 7 106 學年度在學僑生人數統計表

學程 僑居地	學士班		碩士班		博士班		合 計
	新生	舊生	新生	舊生	新生	舊生	
香港	45	195	1	3			244
馬來西亞	64	162	4	6			236
澳門	27	93		3			123
印尼	14	17					31
緬甸	11	2		1		1	15
越南		9					9
泰國	1	2					3
美國		2					2
厄瓜多		2					2
日本		3					3
南非	2	1					3
貝里斯		1					1
韓國		1					1
巴拉圭		1					1
匈牙利		1					1
小計	164	492	5	13		1	
總計	656		18		1		675

(二) 建構職涯輔導與校友服務

1. 本校為協助學生探索職涯興趣及能力，與系所課程結合辦理職涯輔導測評及職涯諮詢(如圖 4 所示)。



圖 4 本校協助學生探索職涯興趣及能力示意圖

- (1) 106 年度共舉辦 14 場職業適性診斷測驗活動(UCAN、CPASS、PODA)和 1 場職涯探索工作坊，除了全校性活動，其中有與系所課程(歷史系、財金系、觀餐系)及新生生活營合作，共服務 1385 人次。學生施測後會進行解測，使本校學生了解個人特質及優勢，更在培養本科系知識技能外，探索跨領域之專長，讓學生了解未來產業趨勢發展將會如何影響我們的就業機會以及因應。
 - (2) 經由職涯測驗及解測後，鼓勵學生進行職涯諮詢，有助於學生擬出屬於自己的職涯規劃。106 年度提供職涯諮詢駐點服務共服務 168 人次，除了全校性活動，其中有與國比系生涯規畫課程合作，協助本校學生探索職涯定向、職能檢測服務、中文履歷自傳撰寫指導、面試技巧指導。預約率達 9 成，滿意度達 92.02%。其中人院共服務 30 人次，科院 9 人次，管院 39 人次，教院 90 人次。學生諮詢問題主要以職涯定向探索和職業探索為主。
 - (3) 開設通識課程-職涯探索與規劃，讓學生了解業界的發展及動態，探索個人職涯興趣及能力，盡早做職涯規劃。
2. 透過職涯講座及面試體驗營建立學生職涯觀念與認知、提昇就業競爭力，盡早掌握產業脈動及發展趨勢，同時強化個人在職場的競爭力，以減少職涯摸索期程，順利在畢業後找到適才適所的第一份工作。並藉由企業參訪活動，使學生能與企業直接面對交流與學習，增進對企業營運概況之認識，進而瞭解企業人才招募條件與需求，預作就業之準備。
 - (1) 106 年度鼓勵各系所依據學生需求辦理職涯講座和企業參訪，共補助 26 場職涯講座，共 1,243 人次參加，滿意度達 86.18%；23 場企業參訪，共 1,052 人次參加，滿意度達 82.83%。另統籌系所向勞動部勞動力發展署中彰投分署申請補助國企系辦理 1 場職涯講座，共 50 人參加；公行系、觀餐

系、財金系、國企系辦理 6 場企業參訪，共 321 人次參加。

(2) 106 年度學務處職涯暨校友中心共舉辦 15 場職涯講座，共有 896 位學生參加，主題有「口語表達與面試技巧」、「履歷自傳之撰寫技巧」、「如何以自身旅遊經驗經營社群」、「在澳洲發現人生的無限可能」、「我的職涯路-我在越南的時光」等，與生輔組起飛計畫共同舉辦「打造多元 π 型人—跨文化溝通工作坊」，圖書館合辦「圖文是份好工作？讓過來人告訴你！」。

(3) 106 年度學務處職涯暨校友中心共辦理 2 場面試體驗營，由專業講師傳授方法和經驗，讓同學們能夠製作出一份最足以表達自己優點與能力的履歷自傳，並培養適宜的談吐應對和妝容儀態，期望學生能提升未來實習或求職競爭力，在面試者當中脫穎而出。其中一場為 106-1 學期與原民專班合辦，共服務 46 人次，滿意度達 89.17%。

(4) 學務處職涯暨校友中心和生輔組起飛計畫、原民專班將於 105-2 學期舉辦「青年職涯發展中心南投據點及藍城社區參訪活動」希望讓學生了解青年職涯發展中心暨創客基地南投服務據點及藍城社區的服務內容，了解畢業後的就業資訊及在職進修內容，知曉社區資源的運用，學生未來若有就業方面的需求可就近尋求相關資源而獲得服務。

3. 經由就業博覽會和廠商實習暨就業說明會讓學生瞭解現今產業趨勢與企業用人標準，掌握職場發展趨勢與雇主需求，進而掌握求職管道與機會，促使學生能夠及早確立人生職涯方向，強化就業競爭力。

(1) 106 年 4 月 12 日於學生餐廳前廣場及人行道舉辦校園徵才博覽會。現場有統一企業、上銀科技、宏全國際公司、寶成國際集團、拓凱實業公司、鹿港永樂酒店、家樂福及愚人之友基金會等 39 家廠商蒞校徵才，「履歷健診」活動學生滿意度達 87.33%。廠商實習暨就業說明會的企業均派出高階主管進行簡報及說明，安排英屬維京群島商賜昌有限公司、GGC(東協、印度市場公司)、元成工業有限公司及新加坡 AETOS 安防輔警公司等 4 家國內外著名企業，現場提問及互動踴躍。

4. 職涯資訊平台的運用。

(1) 透過「國立暨南國際大學雲端職涯體驗與導航專區」，讓學生可透過單一平台即可整合職涯之所需訊息，內容包含職能檢測、職涯諮詢預約、課程地圖/未來發展、暨大學習歷程網、認識職務、實習、找工作、求職寶典…等，

可 24 小時取得資訊，了解該科系之專業內涵，建構多元職涯方向之進路。

(2) 結合職涯測驗或辦理活動時，鼓勵學生使用數位學習歷程檔案(E-Portfolio 和 Mahara)可記錄學生在一切學習活動下所產出的成果，達到自我行銷。

5. 與系所之連結性：

(1) 學務處職涯中心透過補助系所方式，讓各系所依其實務需求，辦理職涯講座和企業參訪（106 年約補助 40 萬元）、實習（106 年約補助 60 萬元）等活動。讓學生掌握當前產業趨勢，並瞭解職場特性、企業經營理念、相關制度與求才需要，啟發學生創造自己的工作價值與職能，以期達到理論與實務的結合。

(2) 為加強職涯輔導之廣度與深度，與系所老師合作於課程中安排職涯相關活動（共計 80 次）。例如：職涯測驗和解測、職涯諮詢、職涯講座、企業參訪、面試體驗營等內容，讓學生於正式課程中，能同步掌握職場發展趨勢，以協助學生瞭解自我，做好職涯規劃與就業準備。

6. 配合教育部落實畢業生長期追蹤機制，掌握畢業生流向及其投入職場情形，並將相關資料回饋本校各系所，以改善課程與校務運作。職涯暨校友中心於 9 月 6 日函各系（所）進行畢業滿 1 年（104 學年度畢業生）、畢業滿 3 年（102 學年度畢業生）及畢業滿 5 年（100 學年度）校友流向調查，問卷回收率目標各為 70%、65% 及 50%，調查於 11 月 10 日截止。調查回收結果如下表所示：

表 8 國立暨南國際大學校友流向調查結果表

	畢業滿一年 (104 學年度)	畢業滿三年 (102 學年度)	畢業滿五年 (100 學年度)
學士班	65.70%	48.24%	40.82%
碩士班	51.25%	39.62%	37.57%
博士班	58.82%	65.52%	45.83%

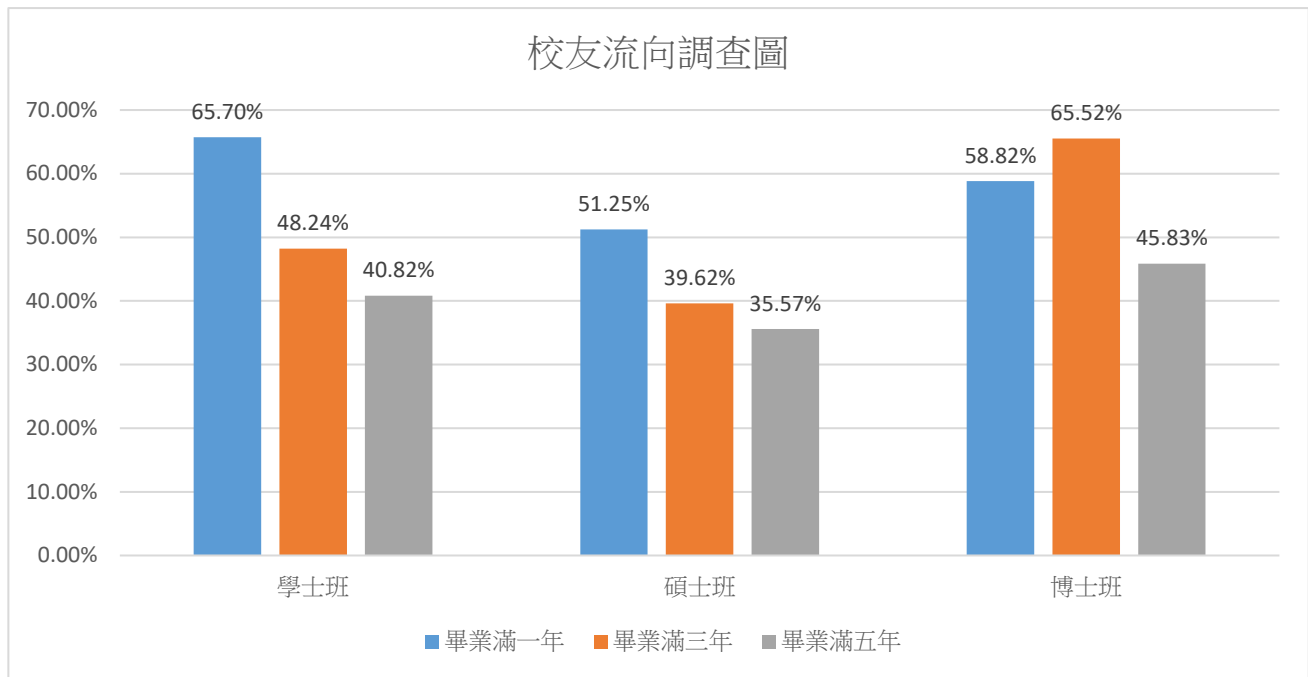


圖 5 校友流向調查圖

7. 校友流向調查分析成果：

如下表所示，依據近 5 年來，本校配合教育部進行之畢業生畢業後一年流向調查結果，經與全國公立大學校院比較，本校 101、102 學年度學士班學生畢業後一年之「全職在學中」比例，高於全國公立大學校院平均值，資料顯示本校學士班學生約有四成於畢業後繼續升學；但自 103 學年度起，下降至約三成。又本校 100 學年度畢業後五年學士班學生，「全職在學中」比例較全國公立大學校院平均值較低，但「工作中」比例高於全國公立大學校院平均值，顯示本校學生畢業後三年的就業比例達七成二。然自 101 學年度起，本校學士班學生於畢業後三年「工作中」比例，低於全國公立大學校院平均值。另自 104 學年度起本校學士班學生於畢業後三年「工作中」比例，降至二成多，顯示本校應加強學用合一，並應致力於職涯輔導工作。

表 9 校友流向調查分析表

畢業學年度	調查年度	調查主題		工作中	全職在學中	實習	服役	準備考試	家管/料理家務	求職中	其他
100	101	畢業後一年	全國公立大學校院	(無資料)							
			暨大	28.57%	36.82%		20.91%	11.03%	1.51%		1.16%
100	104	畢業後五年	全國公立大學校院	71.57%	12.03%		5.72%	4.09%	0.99%	3.50%	2.10%
			暨大	72.20%	11.20%		6.00%				1.20%
101	104	畢業後三年	全國公立大學校院	43.23%	38.37%		6.63%	6.21%	0.51%	3.37%	1.68%
			暨大	34.74%	42.50%		5.61%				2.88%
102	104	畢業後三年	全國公立大學校院	41.36%	36.01%		10.80%	5.58%	0.52%	3.27%	2.46%
			暨大	39.40%	40.63%		6.88%	0.68%			0.96%
103	105	畢業後三年	全國公立一般大學	(無資料)							
			暨大	34.33%	31.77%	2.44%	17.66%	17.77%			2.66%
104	106	畢業後三年	全國公立大學校院	(無資料)							
			暨大	21.69%	33.71%	2.70%	13.48%	11.91%	1.35%	12.92%	2.24%
105	107	畢業後三年	全國公立大學校院	(無資料)							
			暨大	22.56%	30.83%	2.33%	12.61%	13.77%	2.12%	13.03%	2.75%

(三) 推動電子公文整合系統

為推動本校公文全程電子化作業，總務處已建置之公文及檔案整合系統，採購契約金額為新臺幣 244 萬元，已於 106 年 3 月 1 日正式上線啟用，經全校同仁使用反映意見，並經規格逐條測試後，於 106 年 11 月 15 日驗收合格後付款(惟尚保留有須於 107 年執行之第三方系統驗證費用：新台幣 5 萬元及配合檔案管理局公文電子交換輕量化 API 整合介面新政策實施時程，完成新版 API 整合介面經費：11 萬 2,000 元)。

為確保公文全程電子化執行順利，於系統上線前，文書組特別擬定「國立暨南國際大學公文線上簽核作業要點」，並經行政會議通過，以規範全校同仁順利處理

公文 其中除特殊情形得以紙本簽核者外，均應以線上簽核處理，全程不須印製紙本；尤其是校內各種周知性之公文不須再印製，可直接公布於系統之電子公布欄，全校已因此大量節省紙張及影印耗材經費支出，系統上線一年來，已明顯達到績效目標，彰顯投資效益。以總務處文書組為例，影印機的碳粉等耗材及維修汰換零件於 105 年度實支 151,236 元，106 年度實支 84,823 元，約節省 43.91% 的耗材及維修支出；另外，文書組 106 年度亦節省發文購紙之經費 32,788 元；除上述經濟效益外，更節省文書組檔案室紙本歸檔空間維護成本。

再者，系統上線以來，全校各單位均能因而減省相當之實體公文收送、整理人力成本，還有全校各單位各種公文、通知、影印耗材及用紙等費用。

(四) 污水回收再利用

本校污水處理廠處理水量為 600~700 公噸，處理後之放流水污染物濃度遠低於放流水標準，本校於 95 年獲環保署選拔為『生活污水處理回收再利用示範輔導計畫場址』，並獲 1000 萬元補助。本校於 96 年完成興建中水回收再利用系統啟用迄今，中水回收再利用效益極佳，檢附 106 年污水回收再利用資料如下表所示。本校 106 年污水處理廠進流量為 170587 公噸，回收水量為 104614 公噸，回收率達 61.3%。

表 10 106 年污水回收再利用資料表

	1 月	2 月	3 月	4 月	5 月	6 月	7 月	8 月	9 月	10 月	11 月	12 月	總計
進流量	11140	7570	17957	16289	18471	19091	7609	6864	12296	17522	17961	17817	170587
放流量	1533	2002	4319	5417	3739	3243	2369	1809	5669	10042	8813	12266	61221
回收水量	9153	4946	13231	11061	14360	15751	4480	4367	7711	6538	8134	4882	104614
回收率	80.0%	65.3%	73.1%	67.9%	77.7%	82.5%	58.9%	63.6%	63.0%	37.0%	45.0%	27.0%	61.3%

(五) 提升教師研究能量

1. 研究計畫成果：

(1) 本校申請 105 年科技部補助研究計畫 232 件，核定 143 件(含執行中多年期專題研究計畫 30 件)，通過率 61.6%，核定金額 128,263,220 元；申請 106 年科技部補助研究計畫 252 件，核定 128 件(含執行中多年期專題研究計畫 21 件)，通過率 50.7%，核定金額 108,254,640 元。

(2) 本校 105 年度申請教育部補助計畫通過 89 件，核定補助金額新臺幣 75,807,926 元；106 年度申請教育部補助計畫，核定通過計 138 件，核定金

額為 1 億 6,732 萬 2,720 元，較 105 年度件數成長約 55%、經費成長約 121%，成長幅度相當大。

- (3) 本校 105 年度產學合作計畫案計有 81 件，經費計有 100,179,087 元，其中公部門委辦之產學合作計畫案計有 60 件，委辦經費有 89,658,375 元，與私部門合作案計有 21 件，委辦經費有 10,520,712 元；106 年度產學合作計畫案計有 79 件，經費計有 121,133,775 元，其中公部門委辦案計有 64 件，委辦經費有 113,711,468 元，與非公部門合作案計有 15 件，委辦經費計有 7,422,307 元，106 年度較 105 年度經費成長約 21%。

2. 開設推廣教育班成果：

105 年度所開設之推廣教育班，分別有語文、休閒運動、公共行政與政策、東南亞政策、光電科技、經營管理、非營利組織、教育政策、輔導諮商、國際文教與比較教育、觀光休閒產業經營管理、香港地區境外推廣教育學士學分班及高階主管經營管理境外推廣教育碩士學分班等，共計開設 126 班(含學分班 8 班、隨班附讀學分班 11 班、非學分班 107 班) 共 182 學分，總學員人數為 2215 人次； 106 年度所開設之推廣教育班，分別有語文、休閒運動、公共行政與政策、東南亞政策、光電科技、經營管理、非營利組織、教育政策、輔導諮商、國際文教與比較教育、觀光休閒產業經營管理、高階主管經營管理境外推廣教育碩士學分班等，共計開設 135 班(含學分班 7 班、隨班附讀學分班 11 班、非學分班 117 班) 共 176 學分，總學員人數為 2381 人次，較 105 年度班別成長約 7%，學員人次成長約 7%。

(六) 提高專利媒合機會

1. 截至 106 年 12 月止本校共通過 126 件專利，委託照華國際商標事務所進行專利出售相關事宜，進行專利出售相關作業。106 年計有應化系 3 件、電機系 12 件、應光系 1 件、土木系 3 件、資管系 1 件，共 20 件。
2. 106 年有 15 件美國專利委託照華國際商標事務所進行專利出售相關事宜。
3. 106 年 4 月 14 日工研院產學服務團團隊至暨大針對本校專利評比較高且有意願將專利商品化的教師進行一對一訪談，共計 10 人，以利專利商品化進一步之進行。
4. 106 年 8 月至 106 年 12 月間，本校蔡勇斌教授接受科技部運用法人鏈結產學合作計畫委託工研院一對一專家 Coaching 輔導。
5. 106 年 9 月 19 日舉辦「專利佈局與分析」演講，主講者為法瑪國際專利商標事務

所陳恕琮副所長，促使本校教師瞭解專利申請佈局。

（七）人文學院

針對前述目標著重於積極協助推廣外籍生及僑生招生工作，人文學院近二年僑生及外籍生人數如下表所示：

表 11 人文學院近二年僑生及外籍生人數

學年度	僑生				外籍生			
	學士班	碩士班	博士班	小計	學士班	碩士班	博士班	小計
105	48	1	0	49	1	2	1	4
106	44	0	0	44	3	4	3	10

人文學院 106 學年度共有 44 名僑生、10 名外籍生，僑生較前一學年度減少 5 名，而外籍生則增加 6 名，故總人數微增名。基本上，達成穩定中求成長的目標。

（八）管理學院

為培育現代經營管理人才，管理學院積極結合產學資源，透過正式課程、非正式課程及潛在課程之目標，管理學院 106 年度已完成工作如下：開設 2 門跨領域學分學程及 1 門職涯探索課程，提供 180 位學生修習；辦理 88 場次專題講座活動及辦理 72 場協同教學活動，協助學生實務界新觀點；辦理 26 場次、共計 572 人次校外見習活動，提供 181 人次學生企業實習，了解企業實務操作，提升就業能力；補助 59 位學生出國進行學術交流，開闊學生國際視野，提升學生國際移動力能力；透過各類推廣教育學位學程招收 78 名學生，拓展管理學院財源。

（九）科技學院

1. 教師研究能量

科技學院積極精進各系教學與研究能量，持續強化跨領域合作教師能量為目標，以下可分為研究計畫(科技部、教育部)、產學合作、期刊論文發表、專利申請等面向進行探討。

（1）研究計畫

科技學院全體教師合計為 73 位，在科技部之研究計畫申請數為 90 件，獲核定通過件數為 45 件，總計補助金額高達 4,533 萬元。在教育部補助計畫部分，106 年度總計通過 7 件，核定補助金額為 1,739 萬 9,042。

(2) 產學合作部分

106年科技學院教師產學合作件數計有35件，金額為8,143萬7,750。

(3) 期刊論文發展

科技學院教師積極進行論文的發表，於106年總計發展56篇期刊論文，其中22篇為國際性期刊，並有16位教師獲得校內學術獎助補助。

(4) 專利申請

教師之研究成果得以申請專利，以創造價值商業化價值，科技學院教師在106年總計申請件數為22件，獲證數為18件(備註:專利申請至獲證期間需經公開、審查、答辯，時間可能需1~2年)。

2. 跨領域與在地研究

此外，為因應教育部及科技部目前皆以跨領域研究為導向，科技學院教師積極以跨系、跨院合作為基礎，共同對外申請各項大型計畫，於106年度獲得教育部試辦之【大學社會責任(USR)實踐計畫】獲深耕型(C類)補助600萬元，教師將本身之學術專長，以南投在地為研究基地，進行在地特色之研究，與地方共生共榮。另外，科技學院資工系及電機系共同與管理學院合作，獲得教育部【數位經濟前瞻技術應用人才培育計畫—做中學課程與創客空間】計畫補助2千萬元。本項計畫亦是以現今政府積極推動之AI人工智慧為主，透過做中學，打造學生創新思惟。

3. 培育優秀人才

科技學院以培育具備跨領域學能且富有獨立研究能力之專業人才為目標，可以分為以下研究計畫、對外競賽及跨領域課程等三面向進行分析：

(1) 研究計畫

科技學院教師指導學生申請【科技部補助大專學生研究計畫】總計27件，獲核定10件。

(2) 對外競賽

科技學院各系在106年對外參加之競賽，獲得以下佳績如下表所示：

表12 106年科技學院各系對外參加競賽獲得之佳績

系所	得獎紀錄
資工系	1. 參加2017全國大專校院軟體創作競賽，榮獲銀牌。 2. 參加2017全國大專校院軟體創作競賽，榮獲值得注目獎。 3. 參加2017全國電子設計創意競賽，榮獲第一名。 4. 參加2017全國電子設計創意競賽華電聯網，榮獲特別獎。
土木系	土木系陳谷汎教授帶領6位同學參加106年7月1日至8日浙江工貿職業技術學院舉辦第四屆兩岸青年創客工作坊(workshop)，榮獲最佳創意獎、最佳創客獎、最佳轉化獎、最佳工匠獎。
電機系	1. 電機系翁偉中副教授指導薛惟仁、郭浩毅、李林璋及鄧偉杰等4位同學，參加2017全國大專創意電磁實作競賽，榮獲設計組第一名。 2. 電機系李佩君教授指導陳盈秀及蔡宜真等2位同學，參加第十一屆微控制器校園專案研發成果競賽，榮獲優勝。 3. 電機系陳建亨教授指導黃佑宸及李子念等2位同學，參加2017 IEEE ICASI 研討會，榮獲 First Prize Paper Award。
應化系	1. 應化系楊德芳教授指導黃聖涵博士參加化學年會，榮獲周大紓有機化學研究生論文榮獲優等獎。 2. 應化系林敬堯教授帶領蔡明機同學等人，與台灣染敏光電股份有限公司合作，承接科技部「技術與產能提升計畫」，取得中華民國專利一項、美國專利一項審查中之外；並於「英國皇家化學會」著名期刊發表論文，選錄為「熱門論文(HOT papers)」之外，並獲選當期期刊「封面故事」。

(3) 跨領域課程

由於現今的社會問題具有多元且複雜的特性，為了培養具有解決問題能力的學生，科技學院在106學年度第1學期，以教育部創新試辦教學計畫之經費，由科技學院為核心，開設跨領域之「智慧生活」院本課程，以科技學院既有之跨領域重點特色研究實驗室及開設跨領域學程的經驗，由院長整合院內系所具有相關專長與興趣的教師，共同開設「院本課程」，藉由不同研究專長背景(機器人/自動控制/機器學習/物聯網)的老師共同帶領學生學習與研討，讓學生能夠紮實地學習基礎核心技術，並可針對不同的應用情境，與適當領域的教師合作，使學生能有跨領域的多元與創新能力。總計修課學生為30位，場域情境教學活動則有3場。

4. 國際交流合作

科技學院長期以來皆努力推展國外交流，讓教師及學生有更多機會，能與國外學校進行學術交流，以提升科技學院教師及學生之知能。

科技學院於106年3月19-22日，配合教育部新南向計畫，由院長率領各系計7位教

師，赴越南拜會姐妹校：土龍木大學、胡志明市自然科學大學(以上為本校姊妹校)與胡志明市百科大學(本院目前有2位學生為該校校友)，進行學術交流及尋求進一步學術合作機會。

另外，科技學院各系進行之國際交流合作列舉如下表所示：

表13 科技學院各系進行之國際交流合作

時間	國際交流合作
106/3/15~16	舉辦ICTRI 2017 (International Joint Symposium on ICT & Robot Informatics)，邀請首都大學東京-石川博教授、高間康史教授、何宜欣助理教授及日本職業能力開發總合大學-遠藤雅樹助理教授等四位外國學者來訪，並與科院師生進行研究發表與學術交流。
106/4/28~29	舉辦AI Forum 2017，與會者除國內人工智慧學者、業界專家、各大專院校學生共約180人參加之外，並邀請日本國立情報研究所中心長-石塚滿教授、日本東京大學-大澤幸生教授、International RoboCup主席-野田五十樹教授、日本大阪大學-松村真宏副教授、首都大學東京-下川原英里助理教授、日本千葉大學-阿部明典教授、University of New South Wales- XueMin Lin教授、UNIQLO USA CEO-堂前宣夫氏、日本IBM-石川操部長…等國際知名學者專家蒞臨本校訪問。
106/10~107/3	與首都大學東京間互相派遣交換學生。(暨大資工系-孫正宇，106/10~107/3，東京)、(東京首都大學-柴田祐樹，106/10~107/01，埔里)
106/10	土木系陳谷汎教授、楊智其專案助理教授及數位博士後研究員與博士生，透過《大學社會責任試辦計畫USR》，前往柬埔寨協助陽光慈善基金會建立淨水之相關設備，解決柬埔寨偏鄉乾淨水源缺乏之問題。
106~107/1	資工系陳履恆副教授受邀赴日訪問日本私立關西大學，進行與關西大學間締結院際MOU的聯絡工作，並於107年1月簽訂正式締結院際MOU。
106/11/26~29	越南胡志明市科技大學-DAI PHU HUYNH、Cao Xuan Viet教授，至應光系進行演講及進行學術交流。
106/11	由本院電機系聯繫越南胡志明城市科技及教育大學簽訂校級MOU。
106/12/6~9	越南胡志明市理科大学Nguyen Van HIEU、Le Vu Tuan Hung教授，至應光系進行演講及進行學術交流。

（十）教育學院

1. 翻轉課程教學

教育學院目前藉由邀請專業臨床教師分享數位科技之特色教學，使教育學院學生能從中學習與效仿，不僅是在創意教材的設計上，亦或是臨床教師的班級經營上，學生透過持續性的觀察，將課程與當地文化連結，增加學生在地認同、在地關懷，藉由行動載具、科技技術之應用，並持續利用系所、院內資源購買新興科技產品並邀請專家進行教育訓練，培養學生技術實務操作，不僅在最短的時間內跟上科技的變遷，更提供學生及教師研究與發展創新教材之所需，為本院師生提供科技上軟、硬體之優勢，促進翻轉課程教學，提升師生設計創新課程之能力。

2. 縮短學用落差

目前透過演講活動、學術交流，提升學生參與教研與相關研習之時數與期刊、論文之發表和研究結果之分享，深入探究與反思全球與區域議題，以洞察國際教育議題並能提出相關解決策略。邀請現職的國中小教職人員，蒞校進行職涯講座，為教育學院學生進行職涯發展分析，使得教育學院學生更了解自身職涯之發展方向及興趣所在。

各國教育政策的推行無不隨時代變遷，我國當前也正如火如荼地推行十二年國教，期望透過延長國民教育給予國民更加完善地教育政策，以提升國家競爭力。為緩解學生學用落差的問題，配合學校職涯發展暨校友服務中心辦理職涯講座，幫助學生在修業期間先瞭解與科系相關之職業和工作內容外，增進就業所需之溝通表達、團隊合作、應變等技能，教育學院為達到學生學用合一進行課程規劃，調整現有系所課程架構，以迎合學生多元生涯規劃所需，達到學生學用合一的目的，如下表所示：

表 14 106 年度教育學院各系所調整之課程架構

系所	措施
教政系	<p>新增「課程與教學領導專題研究」--隨著新課綱的變革，不論是總綱的頒布或是領綱的審議，均充分顯示教育領導者除了需發揮行政領導的功能外，也必須重視有關課程與教學領導的議題，這門課的開設將有助於教育行政人員、校長、主任與教師結合課程與教學領導的理論與實務，進而發揮其角色功能。</p> <p>新增「教育學術論文發表專題」--該課程主要在於增進學生對於論文寫作及發表能力之培養，對研究生有實質助益。</p>
國比系	<p>本系不定期籌組「課程規劃改革小組」進行課程規劃改革。</p> <p>(1) 99 學年度透過對業界、學界與畢業生反應的調查，針對以往課程調整的反應與成效進行評估，分析當前國際文教與比較教育學術及實務的發展方向，且擬定未來五年課程發展方向與架構。</p> <p>(2) 104 學年度則以「問題解決導向課程設計方向」為課程改革重點，經由在校生與校友調查問卷、公聽會等方式，制訂博、碩、學士班核心能力指標與教學策略。</p> <p>(3) 於 105-1 學期透過教育部「再造人文社會科學教育發展計畫」開設跨院課程（管理學院國際企業學系、人文學院東南亞學系）：參與式跨文化專題、跨領域專題。藉由不同學門的訓練，教師之間彼此互補學習，激盪學生創新思維。</p> <p>(4) 於 106-1 學期透過教育部「教學創新試辦計畫」於學碩合開之課程「參與式跨文化專題研究」與本系越南河內之姊妹學校合作，以課堂演講、機構參訪以及與越南學生交流的方式，協助本系學生對於越南近年的政經與社會文化發展，有更全面的認識，從中發展學生的跨文化能力與跨領域知能。</p>
諮人系	<p>為落實課程規劃符合學用合一目標，本系新增</p> <p>(1) 「生涯探索與發展」--使學生於在學期間多方探索其生涯發展並協助其就業。</p> <p>(2) 「終身學習與人力資源發展專題」--培養學生整合所學，具體呈現實務成效。</p> <p>(3) 「終身學習與人力資源發展實習」--於四下開設。</p>

3. 深化在地關懷

國中與高中職學生進行生涯輔導為落實中學生適性輔導工作中相當重要的一環。為配合此目標，特別規劃發展臨床教師與師資生之適性輔導與實地學習社群之目標，藉由大學教師、師資生與臨床教師組成學習社群，增進師資生對中學生適性輔導工作實務之瞭解，透過必修與選修相關輔導課程的安排，精進師資生適性輔導之能力，使其成為推動發展適性輔導工作的尖兵，扶助中學生成長。

4. 開展國際視野

教育學院 106 學年度藉由邀請以色列、哥倫比亞等各國教育專家分享他國文化背景與教育相關脈絡，因邀請到的學者專家皆來自非歐美國家，能更深入瞭解其他陌生國家的特色，帶給教育學院師生不一樣的文化衝擊與思維，不僅是在語言上、學術上、生活上均讓師生收穫良多。藉由來訪機會進行深入學術交流與經驗分享，可以促成未來簽訂姊妹校、姊妹系或至當地進行交換、實習的機會。

開展國際視野 106 年具體績效尚有：整合國內外國際文教資源、延長與深化海內外實習歷程與產學合作，一步步的深化與國內外機構的認識與接觸，讓學生具更多就業優勢。此外，亦以東南亞地區的國家為優先對象，強化對當地的產業發展認識，也推動了許多交流的機會，啟發教研人員與高階人力對國際文教研究之探究興趣與深度，厚植產業發展實力。

在教師專業發展上，教育學院教師參加了多次研討會，例如：「第三屆海峽兩岸暨世界華人教育領導者論壇」、「創造 2020 高等教育新視野-高等教育的變革與創新」、「運用遊戲來翻轉教學-微翻轉遊戲式學習模式」、「翻轉教室，翻轉學習」，從學科理論與實務對話，不斷精進自身專業，汲取國外經驗，在跨文化的場域中，深化與產業界的合作，培育教院學生在全球化世代的就業優勢。

(十一) 投資績效

1. 投資之法源依據：「國立大學校院校務基金設置條例」第十三條及「國立大學校院校務基金管理及監督辦法」規定所投資取得之收益，包括：
 - (1) 存放公民營金融機構。
 - (2) 購買公債、國庫券或其他短期票券。
 - (3) 投資於與校務發展或研究相關之公司及企業，除以研究成果或技術作價無償取得股權者外，得以自籌收入作為投資資金來源。
 - (4) 其他具有收益性及安全性，並有助於增進效益之投資。
2. 本校設有投資管理小組負責相關投資事宜，106 年度本校投資以存放金融機構為主，106 年利息收入金額為 6,049,418 元。

三、財務變化情形

(一) 收入決算數與收入預算數之比較(詳附表一)

本年度業務收入決算數 12 億 113 萬 4,099 元，業務外收入決算數 9,060 萬 6,202 元，收入共計 12 億 9,174 萬 301 元，較預算數 12 億 1,315 萬 9,000 元，增加 7,858 萬 1,301 元，增加比率為 6.48%，分析如下：

1. 學雜費收入決算數 3 億 1,038 萬 5,513 元，較預算數 3 億 965 萬元，增加 73 萬 5,513 元，增加比率為 0.24%。主要係因大學部在學人數較預算數增加所致。
2. 學雜費減免決算數 3,117 萬 2,013 元，較預算數 3,083 萬 8,000 元，增加 33 萬 4,013 元，增加比率為 1.08%。係因申請學雜費減免較預期增加所致。
3. 建教合作收入決算數 2 億 2,361 萬 3,376 元，較預算數 2 億 3,150 萬元，減少 788 萬 6,624 元，減少比率為 3.41%。係因產學合作計畫執行，部分收入配合支出報核結轉下期，致實際數較預算數減少。
4. 推廣教育收入決算數 344 萬 113 元，較預算數 488 萬元，減少 143 萬 9,887 元，減少比率為 29.51%。係因推廣教育課程實際選讀人數較預期減少，致實際數較預算數減少。
5. 權利金收入決算數 28 萬 2,465 元，較預算數 10 萬元，增加 18 萬 2,465 元，增加比率為 182.47%。係收取產學合作技術移轉權利金較預期增加所致。
6. 教學研究補助收入決算數 5 億 8,246 萬 2,000 元，與預算數 5 億 8,246 萬 2,000 元相等，執行率 100%。
7. 其他補助收入決算數 1 億 921 萬 988 元，較預算數 3,500 萬元，增加 7,421 萬 988 元，增加比率為 212.03%。主要係因教師爭取校外補助計畫有所成長，致實際數較預算數增加。
8. 雜項業務收入決算數 291 萬 1,657 元，較預算數 367 萬 6,000 元，減少 76 萬 4,343 元，減少比率為 20.79%。係因研究所入學考試報名人數較預期減少所致。

9. 本年度業務外收入決算數 9,060 萬 6,202 元，較預算數 7,672 萬 9,000 元，增加 1,387 萬 7,202 元，增加比率為 18.09%。主要原因為：

- (1) 因財務調度得宜，致利息收入決算數較預算數增加 344 萬 9,418 元。
- (2) 會議場所、校內停車場及體育健康中心等設施使用人數增加，致資產使用及權利金收入較預算數增加 543 萬 6,175 元。
- (3) 本校募款採專款專用方式，提高各單位向校友及外界募款誘因，致受贈收入決算數較預算數增加 200 萬 5,943 元。
- (4) 違約罰款及圖書館借書延遲還書罰款較預期減少，致違規罰款收入決算數較預算數減少 3,998 元。
- (5) 因辦理大學甄選及入學考試收取之作業費、印表額度、成績單及各類證明書工本費等其他雜項收入較預期增加，致雜項收入決算數較預算數增加 298 萬 9,664 元。

(二) 支出決算數與支出預算數之比較(詳附表一)

本年度業務成本與費用決算數 13 億 1,171 萬 2,995 元，業務外費用決算數 6,641 萬 8,677 元，支出共計 13 億 7,813 萬 1,672 元，較預算數 13 億 2,718 萬 4,000 元，增加 5,094 萬 7,672 元，增加比率為 3.84%。分析如下：

1. 教學研究及訓輔成本決算數 8 億 1,274 萬 2,695 元，較預算數 7 億 8,250 萬 2,000 元，增加 3,024 萬 695 元，增加比率為 3.86%。係因爭取計畫較預計增加，致執行計畫所需一般服務費用、材料及用品費用、電腦軟體及其他攤銷費用等較預期增加所致。
2. 建教合作成本決算數 2 億 2,219 萬 4,246 元，較預算數 2 億 2,382 萬 8,000 元，減少 163 萬 3,754 元，減少比率為 0.73%。主要係租金費用較預期減少所致。
3. 推廣教育成本決算數 327 萬 8,887 元，較預算數 469 萬 4,000 元，減少 141 萬 5,113 元，減少比率為 30.15%。係因用人費用及服務費用較預期減少。
4. 學生公費及獎勵金決算數 7,923 萬 6,221 元，較預算數 4,900 萬元，增加 3,023 萬 6,221 元，增加比率為 61.71%。係因協助清寒學生順利就學，增加工讀金及

獎助學金額度，另為爭取優秀學子及推動國際化，增加新生入學獎勵金及外籍生獎勵金，以及補助本校學生出國研習或參加國際學術研討會所致。

5. 管理費用及總務費用決算數 1 億 9,134 萬 9,289 元，較預算數 1 億 9,710 萬 3,000 元，減少 575 萬 3,711 元，減少比率為 2.92%。主要係服務費用較預期減少所致。
6. 雜項業務費用決算數 291 萬 1,657 元，較預算數 367 萬 6,000 元，減少 76 萬 4,343 元，減少比率為 20.79%。係因研究所入學考試報名人數減少，相對減少支出所致。
7. 業務外費用-雜項費用決算數 6,641 萬 8,677 元，較預算數 6,638 萬 1,000 元，增加 3 萬 7,677 元，增加比率為 0.06%。係因材料及用品費與場地租金較預期增加所致。

(三) 決算與預算餘絀之比較

本年度決算短絀數為 8,639 萬 1,371 元，較預算短絀數 1 億 1,402 萬 5,000 元，減少 2,763 萬 3,629 元，主要係因學雜費收入、其他補助收入、利息收入、資產使用及權利金收入、受贈收入及雜項收入較預算數增加所致。

收支餘絀決算表
中華民國 106 年度

單位：元

科 目	預算數	決算數	比較增減數	
	金額	金額	金額	%
業務收入	1,136,430,000	1,201,134,099	64,704,099	5.69
教學收入	515,192,000	506,266,989	(8,925,011)	(1.73)
學雜費收入	309,650,000	310,385,513	735,513	0.24
學雜費減免(-)	(30,838,000)	(31,172,013)	(334,013)	1.08
建教合作收入	231,500,000	223,613,376	(7,886,624)	(3.41)
推廣教育收入	4,880,000	3,440,113	(1,439,887)	(29.51)
租金及權利金收入	100,000	282,465	182,465	182.47
權利金收入	100,000	282,465	182,465	182.47
其他業務收入	621,138,000	694,584,645	73,446,645	11.82
學校教學研究補助收入	582,462,000	582,462,000	0	0.00
其他補助收入	35,000,000	109,210,988	74,210,988	212.03
雜項業務收入	3,676,000	2,911,657	(764,343)	(20.79)
業務成本與費用	1,260,803,000	1,311,712,995	50,909,995	4.04
教學成本	1,011,024,000	1,038,215,828	27,191,828	2.69
教學研究及訓輔成本	782,502,000	812,742,695	30,240,695	3.86
建教合作成本	223,828,000	222,194,246	(1,633,754)	(0.73)
推廣教育成本	4,694,000	3,278,887	(1,415,113)	(30.15)
其他業務成本	49,000,000	79,236,221	30,236,221	61.71
學生公費及獎勵金	49,000,000	79,236,221	30,236,221	61.71
管理及總務費用	197,103,000	191,349,289	(5,753,711)	(2.92)
管理費用及總務費用	197,103,000	191,349,289	(5,753,711)	(2.92)
其他業務費用	3,676,000	2,911,657	(764,343)	(20.79)
雜項業務費用	3,676,000	2,911,657	(764,343)	(20.79)
業務賸餘(短絀-)	(124,373,000)	(110,578,896)	13,794,104	(11.09)
業務外收入	76,729,000	90,606,202	13,877,202	18.09
財務收入	2,600,000	6,049,418	3,449,418	132.67
利息收入	2,600,000	6,049,418	3,449,418	132.67
其他業務外收入	74,129,000	84,556,784	10,427,784	14.07
資產使用及權利金收入	70,141,000	75,577,175	5,436,175	7.75
受贈收入	2,520,000	4,525,943	2,005,943	79.60

科 目	預算數	決算數	比較增減數	
	金額	金額	金額	%
違規罰款收入	200,000	196,002	(3,998)	(2.00)
雜項收入	1,268,000	4,257,664	2,989,664	235.78
業務外費用	66,381,000	66,418,677	37,677	0.06
其他業務外費用	66,381,000	66,418,677	37,677	0.06
雜項費用	66,381,000	66,418,677	37,677	0.06
業務外賸餘(短絀-)	10,348,000	24,187,525	13,839,525	133.74
本期賸餘(短絀-)	(114,025,000)	(86,391,371)	27,633,629	(24.23)

(四) 現金流量結果(詳附表二)

1. 業務活動之淨現金流入

決算數 1 億 6,252 萬 9,200 元，較預算數 8,057 萬 6,000 元，增加 8,195 萬 3,200 元，增加比率 101.71%。主要係部分跨年度產學合作計畫及其他政府機關補助計畫結轉下年度繼續執行所致。

2. 投資活動之淨現金流出

決算數 1 億 817 萬 6,833 元，較預算數 7,850 萬 5,000 元，增加 2,967 萬 1,833 元，增加比率 37.80%。主要係增置固定資產及無形資產決算數較預算數增加所致。

3. 融資活動之淨現金流入

決算數 6,320 萬 4,902 元，較預算數 4,255 萬 8,000 元，增加 2,064 萬 6,902 元，增加比率 48.51%。主要係國庫撥款增置固定資產較預期增加。

附表二

現金流量決算表

中華民國 106 年度

單位：元

項 目	預 算 數	決算數	比較增減數	
	金額	金額	金額	%
業務活動之現金流量	80,576,000	162,529,200	81,953,200	101.71
本期賸餘(短絀-)	(114,025,000)	(86,391,371)	27,633,629	(24.23)
調整非現金項目	194,601,000	248,920,571	54,319,571	27.91
折舊及折耗	181,130,000	152,691,818	(28,438,182)	(15.70)
土地改良物	4,105,000	4,396,278	291,278	7.10

項 目	預 算 數	決 算 數	比較增減數	
	金額	金額	金額	%
房屋及建築	61,818,000	41,672,004	(20,145,996)	(32.59)
機械及設備	63,851,000	56,052,499	(7,798,501)	(12.21)
交通及運輸設備	3,259,000	3,935,307	676,307	20.75
什項設備	18,041,000	16,649,968	(1,391,032)	(7.71)
代管資產	30,056,000	29,985,762	(70,238)	(0.23)
攤銷	13,471,000	17,028,686	3,557,686	26.41
攤銷電腦軟體	4,714,000	12,150,105	7,436,105	157.75
其他攤銷費用	8,757,000	4,878,581	(3,878,419)	(44.29)
其他	0	(445,148)	(445,148)	
機械及設備	0	527,918	527,918	
什項設備	0	137,725	137,725	
其他	0	(1,110,791)	(1,110,791)	
流動資產淨減(淨增-)	0	(750,448)	(750,448)	
流動負債淨增(淨減-)	0	80,395,663	80,395,663	
業務活動之淨現金流入(流出-)	80,576,000	162,529,200	81,953,200	101.71
投資活動之現金流量	(78,505,000)	(108,176,833)	(29,671,833)	37.80
減少固定資產及遞耗資產	0	17,814	17,814	
減少固定資產	0	17,814	17,814	
固定資產之減少	0	17,814	17,814	
購建中固定資產	0	17,814	17,814	
減少無形資產、遞延借項及其他資產	0	2,798,337	2,798,337	
減少其他資產	0	2,798,337	2,798,337	
增加流動金融資產及短期貸墊款	0	(1,889,377)	(1,889,377)	
增加短期墊款	0	(1,889,377)	(1,889,377)	
增加固定資產及遞耗資產	(72,000,000)	(91,107,685)	(19,107,685)	26.54
增加固定資產	(72,000,000)	(91,107,685)	(19,107,685)	26.54
固定資產之增置	(72,000,000)	(91,107,685)	(19,107,685)	26.54
土地改良物	(2,000,000)	(2,661,294)	(661,294)	33.06
房屋及建築	0	(2,398,675)	(2,398,675)	

項 目	預 算 數	決 算 數	比較增減數	
	金額	金額	金額	%
機械及設備	(34,554,000)	(52,148,867)	(17,594,867)	50.92
交通及運輸設備	(1,886,000)	(4,421,466)	(2,535,466)	134.44
什項設備	(33,560,000)	(25,536,151)	8,023,849	(23.91)
購建中固定資產	0	(3,941,232)	(3,941,232)	
增加無形資產、遞延借項及其他資產	(6,505,000)	(17,995,922)	(11,490,922)	176.65
增加無形資產	(6,505,000)	(11,677,986)	(5,172,986)	79.52
增加遞延借項	0	(6,067,936)	(6,067,936)	
增加其他資產	0	(250,000)	(250,000)	
投資活動之淨現金流入(流出-)	(78,505,000)	(108,176,833)	(29,671,833)	37.80
融資活動之現金流量	42,558,000	63,204,902	20,646,902	48.51
增加短期債務、流動金融負債、其他負債及遞延貸項	0	14,697,552	14,697,552	
增加其他負債	0	12,737,756	12,737,756	
增加遞延貸項	0	1,959,796	1,959,796	
增加基金、公積及填補短	42,558,000	61,339,927	18,781,927	44.13
增加基金	42,558,000	61,339,927	18,781,927	44.13
國庫撥款增置固定資產	42,558,000	61,339,927	18,781,927	44.13
減少短期債務、流動金融負債、其他負債及遞延貸項	0	(12,832,577)	(12,832,577)	
減少其他負債	0	(12,832,577)	(12,832,577)	
融資活動之淨現金流入(流出-)	42,558,000	63,204,902	20,646,902	48.51
現金及約當現金之淨增(淨減-)	44,629,000	117,557,269	72,928,269	163.41
期初現金及約當現金	578,549,000	610,541,498	31,992,498	5.53
期末現金及約當現金	623,178,000	728,098,767	104,920,767	16.84

(五) 可用資金變化情形(詳附表三)

106 年度經常收支淨現金收入較預算數增加 8,239 萬 7 千元，資本收支淨現金支出較預算數增加 1,181 萬 6 千元，其他影響當期現金數較預算數增加 234 萬 7 千元，共計期末現金較預算數增加 1 億 492 萬元；惟因部分跨年度產學合作計畫及其他政府機關補助計畫結轉下年度繼續執行，故列期末短期負債較預計增加 1 億 3,477 萬 2 千元與期末短期可變現資產較預計增加 237 萬 3 千元，致期末可用資金較預計減少 2,747 萬 9 千元。

截至 106 年底期末可用資金實際數 2 億 5,196 萬 7 千元，較 105 年底實際數 2 億 2,801 萬 2 千元增加 2,395 萬 5 千元。

106 年度決算短絀數已較預算數減少 2,763 萬 4 千元，惟可用資金占最近年度決算平均每月現金支出倍數為 3.16 小於 4，係因充實學校教學研究空間，自民國 90 年起，以政府補助及本校自籌經費興建所需建築物，90 至 101 年間陸續完成「人文學院大樓」、「圖書資訊大樓」及「管理學院大樓」、「體育健康中心」、「學生活動中心」、「研究生宿舍」及「教職員宿舍」，上述建築物經費共計 22 億 3,114 萬 5 千元，以及 106 年度應教學研究需要以營運資金支應一般建築及設備計畫 3,314 萬 4 千元所致。

以後年度將藉由預算分配之規劃，及實際執行時請各單位配合落實本校開源節流措施，俾逐年改善學校財務狀況。

可用資金變化情形表
中華民國 106 年度

單位：千元

項 目	106 年 預計數	106 年 實際數	比較增減數
期初現金 (A)	578,549	610,541	31,992
加：當期經常門現金收入情形 (B)	1,213,159	1,372,403	159,244
減：當期經常門現金支出情形 (C)	1,132,583	1,209,430	76,847
加：當期動產、不動產及其他資產現金收入情形 (D)	42,558	61,340	18,782
減：當期動產、不動產及其他資產現金支出情形 (E)	78,505	109,103	30,598
加：當期流動金融資產淨(增)減情形 (F)	0	0	0
加：當期長期投資淨(增)減情形 (G)	0	0	0
加：當期長期債務舉借 (H)	0	0	0
減：當期長期債務償還 (I)	0	0	0
加：其他影響當期現金調整增(減)數(±) (J)	0	2,347	2,347
期末現金 (K=A+B-C+D-E+F+G+H-I+J)	623,178	728,098	104,920
加：期末短期可變現資產 (L)	46,912	49,285	2,373
減：期末短期須償還負債 (M)	390,644	525,416	134,772
期末可用資金預測 (N=K+L-M)	279,446	251,967	(27,479)

(六) 資產負債情況(詳附表四)

1. 資產總額計 48 億 6,489 萬 817 元，其中流動資產 8 億 2,199 萬 216 元，占資產總額 16.90%，準備金 2,746 萬 848 元，占資產總額 0.56%，固定資產 24 億 8,959 萬 5,736 元，占資產總額 51.17%，無形資產 1,541 萬 4,584 元，占資產總額 0.32%，遞延借項 1,867 萬 8,147 元，占資產總額 0.38%，其他資產 14 億 9,175 萬 1,286 元，占資產總額 30.66%。
2. 負債總額計 20 億 4,609 萬 6,176 元，占負債及淨值總額 42.06%，其中流動負債 5 億 1,002 萬 5,142 元，占負債及淨值總額 10.48%，其他負債 15 億 3,250 萬 5,119 元，占負債及淨值總額 31.50%，遞延貸項 356 萬 5,915 元，占負債及淨值總額 0.07%；淨值總額計 28 億 1,879 萬 4,641 元，占負債及淨值總額 57.94%，其中基金 27 億 3,043 萬 6,459 元，占負債及淨值總額 56.13%，公積 8,835 萬 8,182 元，占負債及淨值總額 1.82%。

附件四

平衡表

106 年 12 月 31 日

單位：元

科 目	本年度決算數	上年度決算數	比較增減數	
	金 額	金 額	金 額	%
資產	4,864,890,817	4,818,411,698	46,479,119	0.96
流動資產	821,990,216	715,293,122	106,697,094	14.92
現金	728,098,767	610,541,498	117,557,269	19.25
銀行存款	728,098,767	610,541,498	117,557,269	19.25
應收款項	47,279,670	62,467,915	(15,188,245)	(24.31)
其他應收款	47,279,670	62,467,915	(15,188,245)	(24.31)
預付款項	44,606,902	42,168,209	2,438,693	5.78
用品盤存	315,504	315,504	0	0.00
預付費用	44,291,398	41,852,705	2,438,693	5.83
短期貸墊款	2,004,877	115,500	1,889,377	1,635.82
短期墊款	2,004,877	115,500	1,889,377	1,635.82
投資、長期應收款、貸墊款及準備	27,460,848	25,146,866	2,313,982	9.20
準備金	27,460,848	25,146,866	2,313,982	9.20

科 目	本年度決算數	上年度決算數	比較增減數	
	金 額	金 額	金 額	%
退休及離職準備金	26,460,848	24,146,866	2,313,982	9.58
其他準備金	1,000,000	1,000,000	0	0.00
固定資產	2,489,595,736	2,520,310,830	(30,715,094)	(1.22)
土地	266,600	266,600	0	0.00
土地	266,600	266,600	0	0.00
土地改良物	17,596,752	19,331,736	(1,734,984)	(8.97)
土地改良物	115,676,412	113,015,118	2,661,294	2.35
累計折舊-土地改良物(-)	(98,079,660)	(93,683,382)	(4,396,278)	4.69
房屋及建築	1,759,645,439	1,798,918,768	(39,273,329)	(2.18)
房屋及建築	2,324,188,009	2,322,150,629	2,037,380	0.09
累計折舊-房屋及建築(-)	(564,542,570)	(523,231,861)	(41,310,709)	7.90
機械及設備	148,634,578	151,499,394	(2,864,816)	(1.89)
機械及設備	943,130,796	919,151,709	23,979,087	2.61
累計折舊-機械及設備(-)	(794,496,218)	(767,652,315)	(26,843,903)	3.50
交通及運輸設備	14,706,797	14,220,638	486,159	3.42
交通及運輸設備	86,517,812	85,481,201	1,036,611	1.21
累計折舊-交通及運輸設備(-)	(71,811,015)	(71,260,563)	(550,452)	0.77
什項設備	544,536,007	530,194,986	14,341,021	2.70
什項設備	820,281,662	800,902,783	19,378,879	2.42
累計折舊-什項設備(-)	(275,745,655)	(270,707,797)	(5,037,858)	1.86
購建中固定資產	4,209,563	5,878,708	(1,669,145)	(28.39)
訂購機件及設備款	4,209,563	5,878,708	(1,669,145)	(28.39)
無形資產	15,414,584	15,886,703	(472,119)	(2.97)
無形資產	15,414,584	15,886,703	(472,119)	(2.97)
專利權	2,395,173	1,494,113	901,060	60.31
電腦軟體	13,016,891	14,388,990	(1,372,099)	(9.54)
其他無形資產	2,520	3,600	(1,080)	(30.00)
遞延借項	18,678,147	17,488,792	1,189,355	6.80
遞延費用	18,678,147	17,488,792	1,189,355	6.80
遞延費用	18,678,147	17,488,792	1,189,355	6.80
其他資產	1,491,751,286	1,524,285,385	(32,534,099)	(2.13)

科 目	本年度決算數	上年度決算數	比較增減數	
	金 額	金 額	金 額	%
什項資產	1,491,751,286	1,524,285,385	(32,534,099)	(2.13)
存出保證金	1,097,978	3,646,315	(2,548,337)	(69.89)
代管資產	2,380,030,035	2,380,030,035	0	0.00
累計折舊-代管資產(-)	(889,376,727)	(859,390,965)	(29,985,762)	3.49
合 計	4,864,890,817	4,818,411,698	46,479,119	0.96

科 目	本年度決算數	上年度決算數	比較增減數	
	金 額	金 額	金 額	%
負債	2,046,096,176	1,991,051,375	55,044,801	2.76
流動負債	510,025,142	429,629,479	80,395,663	18.71
應付款項	19,749,356	18,328,863	1,420,493	7.75
應付代收款	19,749,356	18,328,863	1,420,493	7.75
預收款項	490,275,786	411,300,616	78,975,170	19.20
預收收入	490,275,786	411,300,616	78,975,170	19.20
其他負債	1,532,505,119	1,560,271,720	(27,766,601)	(1.78)
什項負債	1,532,505,119	1,560,271,720	(27,766,601)	(1.78)
存入保證金	15,321,215	15,394,338	(73,123)	(0.47)
應付保管款	69,748	91,446	(21,698)	(23.73)
應付退休及離職金	26,460,848	24,146,866	2,313,982	9.58
應付代管資產	1,490,653,308	1,520,639,070	(29,985,762)	(1.97)
遞延貸項	3,565,915	1,150,176	2,415,739	210.03
遞延收入	3,565,915	1,150,176	2,415,739	210.03
遞延收入	3,565,915	1,150,176	2,415,739	210.03
淨值	2,818,794,641	2,827,360,323	(8,565,682)	(0.30)
基金	2,730,436,459	2,682,596,532	47,839,927	1.78
基金	2,730,436,459	2,682,596,532	47,839,927	1.78
基金	2,730,436,459	2,682,596,532	47,839,927	1.78
公積	88,358,182	144,763,791	(56,405,609)	(38.96)
資本公積	88,358,182	144,763,791	(56,405,609)	(38.96)
受贈公積	88,358,182	144,763,791	(56,405,609)	(38.96)
合 計	2,046,096,176	1,991,051,375	55,044,801	2.76

四、檢討及改進

(一) 增進改善招生策略

1. 針對本地招生部分，相關策略如下：

- (1) 本校註冊率受到碩士班及碩士在職專班報到註冊率偏低影響，以致全校平均註冊率降低。未來因應之道，除持續營造行銷學校整體形象，並加強碩士班招生宣傳及獎學金誘因外，將全力檢討招生名額使用及配置，亦不排除將部分招生名額寄存教育部，以有效提高名額使用率。
- (2) 為提高新生註冊率，吸引優秀學子報考及就讀本校，將持續擬訂更有效的招生名額配置原則，妥善分配各系所各學制招生名額，以維持良好招生狀況。
- (3) 因系所的框架及學術的本位等問題，造成部分招生情況不佳或資源不足之系所，不易也不願主動將招生名額釋出，應由學校統一通盤檢視進行資源調整，啟動並落實現有的因應及調整機制。
- (4) 針對本地生部分，提高學生國際移動力乃為吸引學生之關鍵之一。而提高國際移動力之策略如下：
 - i. 建構國際化微課程：將具有國際科目的課程、跨領域/區域的課程、以國際比較取向擴大原本領域、具有國際專業預備的課程、外語或語言中具備跨文化議題或相關訓練的課程等性質之課程，加以共構與共備，提升師生國際素養。
 - ii. 增加外國學生、增加跨國雙聯學位的課程，以提升本國學生與外國學生共學與合作之機會。
 - iii. 增加全英語授課課程之數量與品質，並將課程逐漸模組化為具有整體架構的微課程。
 - iv. 增加姊妹校之學校數與國別，增加本地生跨國研修、實習與服務之機會：逐步擴大本校學生赴境外研習交換生人數。
 - v. 提升對國際交流管道與模式之認知，邀請師生共同參與說明會：國際處於每學期定期舉辦學生出國交流說明會與分享會，參加對象多以學生為主，日後若能邀請老師或系所助理共同參加，提升教師對於出國交流管道的了解，藉此鼓勵更多學生能踴躍進行國際交流。

- vi. 積極爭取校外補助計畫，增加出國經費之挹注：本校國際交流經費來源，除校務基金支應外，主要來自教育部學海計畫，在僧多粥少的情況下，若能獲得更多計畫補助，亦能提供更多出國交流機會。以教育部公布之學海計畫評審標準為依據，深化本校計畫書內容，並落實師生返國後成果報告繳交規定，提高計畫執行的績效目標。
- vii. 增列教師出國補助相關規定，擴展師生未來交流之管道與模式：針對教師進行國際交流項目而有助於提升本校國際化發展、學生未來國際交流機會之項目，進行其他大專院校相關辦法之參酌，增列於本校相關規定中。

2. 針對僑生部分，相關策略如下：

- (1) 結合海外聯招資源，爭取僑鄉遠距課輔計畫，深耕僑社與僑校連結。
- (2) 各院系所擴大僑生招生名額，教務處協助估算名額及訂定本校招生策略。
- (3) 持續辦理僑生社團、運動會，鼓勵成立各國海外校友，建立向心力與口碑。
- (4) 辦理馬來西亞及緬甸師資培育方案，鼓勵僑生修習師培課程，返鄉實習並服務。
- (5) 訂定院系所獎勵機制。

3. 針對陸生部分，策略如下：

- (1) 頂尖高校交換生(繳交自校學費)：激勵學習。
- (2) 自費訪問生/合作辦學(本地生兩倍學費)：充實校庫。
- (3) 訂定院系所獎勵辦法及經費分配機制。

4. 針對外國學生部分，改善策略如下：

- (1) 選定重點發展國家：
 - i. 辦理或參與國外教育展：結合國外留學展、越南台灣教育中心、緬甸區域經貿文化及產學資源中心計畫，積極招收優秀外國優秀學生就讀本校碩士班、博士班。
 - ii. 擴大辦理全英語授課，提升外國學生來校誘因。
 - iii. 減少外生華語與文化適應問題：提供華語分級分班、華語輔導課程、學伴機制、文化學習與體驗活動，減少外生語言與文化適應問題，減少申請來校就讀之障礙。
 - iv. 強化就業機制之建構，增加外生來校就讀誘因：增加臺灣企業見習/實習

與原生國見習/實習之媒合，增加外生來台就讀誘因。

v. 各院系所依照其特色，各院整合系所資源，開設境外專班，提升本校海外知名度。

vi. 篩選優秀姊妹校（日、德、西、法、紐、澳、東南亞國家），建構雙聯學制：篩選標竿學校（美、英等），建立長期合作機制，拔擢優異學生，雙方跨國共同培養，有較少資資源培養更多優異外國生。

5. 部分系所畢業學分數較高或自由選修學分數較少，導致學生修習跨領域學程之空間不足。故將持續鼓勵系所提高自由選修學分數，減少檔修機制、擴大全英語授課，推動雙聯學制及系所間相互開放選修課程，以提升學生跨領域學習空間。
6. 數位學習需要電腦軟體應用技術甚至攝影技術或團隊支援，校內既有人才恐無法提供全面性之協助。後續將透過招募具「數位課程製作行政經驗」、「數位課程教學助理」、「數位資訊軟體應用」、「熟悉智慧財產權與專利法規」人才，成立數位學習團隊，支援教師製作數位學習教材或課程完善之環境與資源。並開辦數位教學助理培訓班，培養數位團隊，協助教師管理數位課程，增進學生技能。

（二）建構職涯輔導與校友服務

1. 為減少職涯發展輔導活動參與同學過於小眾化之問題：
 - （1）未來職涯活動之辦理，將加強與各系所老師開設之課程合作，以各種形式納入各種課程中，嘗試與課程結合以擴大影響力與參與率。
 - （2）培養導師具備職涯規劃相關知能，有助於與導師職涯相關活動的合作，共同協助學生做好求職的事前準備與個人職涯規劃。
2. 畢業生流向調查資料等相關回饋資料除提送各級課程委員會討論外，應可提至教務會議或其他一級單位會議討論，以作為本校持續改善之動力來源。

（三）推動電子公文整合系統

1. 本校公文及檔案整合系統剛上線一年，考量仍有部分教師未習慣使用本校公文及檔案整合系統，可能有部分公告事項未能即時處理或給予回應，致使少數業務無法順利推動、執行。

2. 建議於此段過渡期之重要公文公告事項，業務承辦人宜多加留意，加強與通知對象 e-mail 或電話提醒聯繫或請系所助理協助留意通知相關教師，亦可透過本校原有之「暨大文件公告系統」周知，善用多種管道加強通知。
3. 可再辦理系統操作教育訓練，加強宣導公文及檔案整合系統之使用操作，服務全校同仁，再提升系統之使用率級行政效率。
4. 建請文書組進行公文及檔案整合系統之使用意見調查，深入分析同仁之使用情形，以了解現況問題，更強化系統功能及相關教育訓練宣導。

(四) 污水回收再利用

本校 106 年污水處理廠進流量為 170587 公噸，回收水量為 104614 公噸，回收率達 61.3%。如果未來能提昇中水回收再利用的層面，充份運用於植栽澆灌、廁所沖廁等用途，將能再減少本校使用地下水用量，達到節省地下水資源之成效，以期水資源永續發展。

(五) 提升教師研究能量

1. 本校近三年科技部專題研究計畫通過率為：

104 年 58%、105 年 61.63%、106 年 51.19%

106 年度雖然成長下降，惟查詢科技部學術統計資料，全國大專校院專題計畫通過率為：

104 年 48.72%、105 年 48.68%、106 年 47.48%

本校通過率仍然高於全國大專校院平均通過率，且教育部補助計畫及產學合作計畫案件數與金額皆較往年提高。

2. 對於提升專題研究計畫通過率的措施，本校業於 106 年 12 月 12 日訂定「國立暨南國際大學獎勵教師參與計畫及辦理推廣教育實施要點」，並自 107 年 1 月 1 日起實施，針對科技部專案計畫或規劃推動計畫等跨領域整合型計畫，將予以獎勵，期盼透過此獎勵機制，營造教師積極研提計畫之氛圍，進而提升全校整體研發能量。
3. 往後需多利用已建置之教師專長領域資料庫，更完整充分的蒐集與專案計畫徵求相關領域之教師，協助媒合促成跨域整合型計畫研究團隊共同研提計畫。

(六) 提高專利媒合機會

1. 本校 106 年度之專利通過數略微下降(詳情如附表)，尚有改善空間，將持續了解同仁申請專利之困境並予以輔導及規劃獎勵機制。

表 15 歷年專利通過數

年度	管院	應化系	電機系	應光系	土木系	資工系	資管系	總計
104	0	0	22	0	0	0	3	25
105	0	2	21	0	2	0	0	25
106	0	3	12	1	3	0	1	20
總計	0	9	93	2	13	4	5	126

2. 在提高專利媒合機會

本校創業育成中心除利用中心網站公告專利訊息外，更利用「中部科學園區自造基地網站」及「科技部鏈結產學媒合平台(iACE)」網站推廣媒合本校教師專利技轉或專利全讓與出售訊息，未來將定期於網站更新公告。另外，本校亦將持續與工研院產學服務團合作，增加本校教師專利媒合與商品化機會。

(七) 人文學院

人文學院 106 學年度僑生減少約 10%(105 學年度 49 名)，考慮到來台僑生整體趨勢，人文學院情況乃整體趨勢之縮影。至於外籍生則成長 25%(105 學年度 4 名)，顯示有甚大成長潛力。人文學院一方面會固守既有的僑教工作，另一方面會投入開拓外籍生源，以利日後發展。

(八) 管理學院

管理學院面對整體教育環境經費短絀，爭取校外資源及擴展經費上較為不易；加上台灣人口出生率普遍下降少子化的趨勢下，長期將面臨招生競爭之壓力，故管理學院在考量到兩岸發展與貿易關係後，於 96 學年度及 103 學年度先後成立「管理學院高階經營管理碩士學位學程在職專班」與「管理學院兩岸高階主管經營管理境外碩士在職學位學程」供學生研習，並獎勵管理學院優良之學生參與國際交流活動，故將持續在困境中發展自我特色、擴展學院規模、爭取外部資源，以提升內部教學質量，將是未來發展所需面對的重要議題。

（九）科技學院

1. 持續加強國際交流

科技學院在國際交流上已推行多年，在 106 年度也同樣積極地配合本校校務發展計畫，展開新南向計畫的申請以及與姐妹校的學術交流聯繫，除了期盼能與越南姐妹校簽訂學術交流及碩士雙學位合作協議書，也希望與緬甸姐妹校能進一步展開學術交流。惟因教育部核定時程較晚，且新訂合作協議書尚有許多課程細節待討論，科技學院在新的年度仍積極進行中。在緬甸學校的部分，則宥於國際情勢，仍有待持續加強互訪行程。惟科技學院在 106 年度透過《大學社會責任試辦計畫 USR》，由土木系陳谷汎教授、楊智其專案助理教授等前往柬埔寨協助陽光慈善基金會建立淨水之相關設備，解決柬埔寨偏鄉乾淨水源缺乏之問題，是科技學院師生將理論結合實務，進行在地實踐的另一種模式及突破。

2. 配合本校行政單位，持續激發教師研究與教學能量

在 106 年由於教育部及科技部新增許多跨領域之研究，因此在科技部傳統個別型計畫上，科技學院教師獲核定之計畫量為 45 件，惟科技學院教師在跨領域型的計畫中，分別獲得教育部大學社會責任試辦計畫 C 類補助，以及【數位經濟前瞻技術應用人才培育計畫—做中學課程與創客空間】計畫補助，這是科技學院教師共同積極合作的成果。同時，科技學院在 106 年也在教務處的補助下，成立教師專業社群，藉由共同聚會的模式，對創新的教學方式作討論以及共學，期盼能誘發教師更多元的教師模式，培植具未來競爭力的學生。因此，在新的年度，科技學院也將持續鼓勵教師爭取各項計畫及補助，除可增強教師的研究能量外，也可以讓同學在做中學，培育更多優秀的學生。

（十）教育學院

1. 翻轉課程教學之課程教學尚未多元化，且培養師資生具有創新教材設計與教學的能力並不充足，尚有改善空間。故教育學院未來將持續邀請相關領域的學者專家蒞校介紹科技軟、硬體的課程教學，提供學生及教師研究與發展創新教材之所需，亦將持續辦理科技產品應用課程，期待師生們在課程發展設計上有更好的表現。並利用學習社群及網路溝通平台發展教學技能、學習班級經營及多元評量之策略，以培養師資生具有創新教材設計與教學的能力，精進十二年國教教學品質。

2. 持續透過辦理演講與活動，提升學生理論知識、實務技能，教育學院將著手吳清山教授所提出學生應具備的五力，包括溝通力、專業力、統整力、團隊力及防禦力等融入教學與課程中。教育學院有許多在職的研究生與畢業生，其中不乏中、小學校長、主任與教職員們，當然也有在政府機關工作的公務員，這都是教育學院所擁有的人才和人脈資源。透過這樣一個人際網路，組成學習社群，讓學生們有機會互相分享學習，藉由這種互動互學的機會，使機關方面的人員更能理解教學現場的實務面，學校教職員們也更加理解政策內容和需求。不只在職生間的相互瞭解，對於大學生來說，透過這些研究所的學長姊的分享，會進一步清楚本系所對於各位學生的未來社會出路安排，對於繼續進修做研究、通過高普考考試成為公務員，或是修習師資培育課程成為教師等等，都有大方向且全面的瞭解與認識。在足夠的瞭解後才能做出適合自己的選擇，學生們能配合興趣、選修的課程及將來的實習機會，一步一步規劃各自的未來走向，以達到縮短學用落差，建構培用合一之產學合作機制的最終成果。
3. 為協助師資生向臨床教師學習適性輔導工作的技巧與策略，未來將持續透過師資生適性輔導理念工作坊及師資生適性輔導實務探究活動加以落實。最後與師資生實習課程結合，前進埔里各中等學校強化其專業知識與積累經驗，以此方式深化在地關懷，並透過社會參與培養學生社會參與能力。有鑑於 106 年度的辦理情形，未來對於講座辦理將針對宣導方式進行改善，例如在學校首頁進行演講公告，吸引全校各系所同學、教師、行政同仁參與，甚至是埔里、南投在地的學校教職員工，增加各個層面、單位的研究人員、教職人員與學生互動，以望激發出學術、實務上的火花，更進一步達到深化在地關懷的理念目標。
4. 教育學院著重實務經驗，讓學生可以透過實習，深化國際文教知能的應用實踐，將反思進一步轉化為對國際文教專業與學術的提升。教師們亦利用暑假期間帶領學生進行海外志工服務；視導學生海外實習事務，擴展教師在研究上的向度與實用性，也提升教師在產業上的專業與發展。
5. 現階段的執行成果為教育學院帶來正向的轉變，再依據翻轉課程教學、縮短學用落差、深化在地關懷及開展國際視野等四個面向持續強化再造，希望藉由行政團隊的經營、教師專業的帶領與學生不斷的學習下，精進學生專業知能拓展國際多元文化視野，克服目前教育面臨之困難，並持續推動教育學院的改造與創新進步。

五、綜合結論

1. 本報告書立基於 106 年度財務規劃報告書，提報單位包括教務處、學務處、總務處、研發處、國際處、人文學院、管理學院、科技學院及教育學院。各單位針對業務工作均設定合理具體之績效目標，在本報告書就達成目標之項目檢視政策成效，並針對未達成目標之項目提出後續改善措施。
2. 少數項目未能達成目標，建議應就內在成因和外在影響深切檢討。如果是內在因素所致（例如校友會之校友資料庫不夠齊全，且校友會運作並不理想，應再具體的發揮系友會之功能；專利申請件數下降，應配以適當的獎勵制度，鼓勵教師申請；學生可以選修跨領域學程之自由學分與畢業門檻不夠彈性，各系應修改相關學分規則，以利學生修習課程；職涯發展輔導活動參與同學過於小眾化，應與各系所聯合推廣，鼓勵學生參與；公文及檔案整合系統推行仍有改善空間，應多方了解教師使用上的需求等），則應從制度、策略等方面共同檢討，尋求可能的改善方向，並設定時間表，預計於未來年度達到目標。如果是外在環境造成（例如碩士生註冊人數下降，可設置獎學金及加強錄取生輔導方式；提升國際生比例，可擴大辦理全英語授課及參與相關國外教育展；加強國際交流，可建構國際化微課程並邀請師生參與相關說明會等），或者不能歸責於校內既有之作法，但也同時反映現有作法有更動修正之必要，同樣需要各單位共同努力，適應外在環境轉變，追求校務基金之執行績效。
3. 針對教育部於 106 年 9 月 27 日之「國立暨南國際大學 105 年度校務基金績效報告書」同意備查之回函說明二所提出的：「本校 105 年期末可用資金為 2 億 2,801 萬 2 千元，佔 105 年度決算平均每月現金經常支出 2.86 個月，平均每月現金經常支出倍數偏低」之情況，經由同仁的齊心努力，本校之 106 年度決算平均每月現金經常支出倍數已增加至 3.15。本校由於地理位置之因素，在招生與產學合作上有其困境，加上近年來政府預算有限與整體經濟環境之影響，該「平均每月現金經常支出倍數」一直未能達到合理之數值。本校往後將藉由預算分配之規劃及實際執行時，請各單位齊心配合開源節流措施，俾逐年改善學校財務狀況，亦冀盼教育部能給予本校更多的資源補助與鼓勵。

4. 106 年度由於各位同仁的努力，有了良好的績效，但仍有改善空間。未來將以高教深耕計畫及大學社會責任(USR)計畫之目標為努力的方向，配合計畫規劃的實務作法，將大學所需扮演的社會角色具體實踐。